

АНАЛИЗ СОСТОЯНИЯ И ПЕРСПЕКТИВ РАЗВИТИЯ ОБРАЗОВАНИЯ

**Муниципального образования
«Хиславичский район»
Смоленской области**

Итоговый (годовой) отчет за 2014 год

Введение

Эффективное функционирование и развитие системы образования неразрывно связано с условиями социально-экономического развития района.

Хиславичский район располагается на юго – западе Смоленской области. На западе он граничит с Монастырщинским районом, на севере и востоке с Починковским районом, на юге с Шумячским районом Смоленской области, а на юго – западе его граница проходит с республикой Беларусь (Мстиславльский район, Могилевской области).

Общая площадь района составляет 1161 км². Административный районный центр пгт. Хиславичи. В состав района входят 12 поселений:

- Владимировское сельское поселение;
- Городищенское сельское поселение;
- Иозефовское сельское поселение;
- Кожуховичское сельское поселение;
- Колесниковское сельское поселение;
- Корзовское сельское поселение;
- Микшинское сельское поселение;
- Печерское сельское поселение;
- Соинское сельское поселение;
- Упинское сельское поселение;
- Череповское сельское поселение;
- Хиславичское городское поселение.

В районе проживает около 8,327 тыс. человек. Трудовые ресурсы составляют 58% в общем объёме населения.

Транспортная сеть муниципального района представлена автодорогами. Основной каркас автодорог состоит из автодороги областного значения, проходящей по району с северо-востока, от г. Починка на юго-запад через пгт. Хиславичи и далее на Мстиславль (Беларусь), а также автодорог местного значения, из которых можно выделить направление Монастырщина –

Хиславичи – Микшино - Шумячи. Протяженность автодорог общего пользования 237 км, в том числе с твердым покрытием 92 км.

Промышленное производство в основном представлено предприятиями среднего и малого бизнеса. Это ООО «Молпром», ООО «Хиславичихлеб» и ООО «ФП Никулино».

В 2014 году в районе родилось 55 человек, умерло 144. Естественный прирост имеет отрицательное значение (-89). Число умерших в 2,6 раза превышает число родившихся.

Численность граждан, не занятых трудовой деятельностью, составила на конец сентября 2014 г. 110 человек, из них безработные 106 человек, получают пособия по безработице 106 человек.

В 2014 году деятельность клубных учреждений района была направлена на создание скоординированной культурной политики в сфере народного творчества и досуговой деятельности, сохранение нематериального культурного наследия, обеспечение прав граждан на участие в культурной жизни района, реализацию досуговых предпочтений возрастных групп населения и равного доступа населения к культурным ценностям и информации.

Библиотеки осуществляют свою деятельность в тесном контакте с органами местного самоуправления, управлением социальной защиты населения, др. службами.

В районном краеведческом музее числится 908 экспонатов. В рамках реализации долгосрочной областной целевой программы «Развитие информационного общества и формирование электронного правительства в Смоленской области» приобретено оборудование и программное обеспечение для перевода музейных фондов в электронный вид.

Сельскохозяйственное производство является важной составляющей экономики района и остается таковым в стратегической перспективе. Принимается ряд мер для перевода производства на траекторию интенсивного развития.

Для формирования благоприятного инвестиционного климата и привлечения инвестиций в район продолжается газификация и в поселке и на селе. Реализуется программа «Обеспечение жильем молодых семей» Федеральной целевой программы «Жилище» на 2011 – 2015 годы. Принимаются меры по улучшению транспортных коммуникаций. Утверждена программа «Газоснабжение района».

Цели и задачи муниципальной системы образования

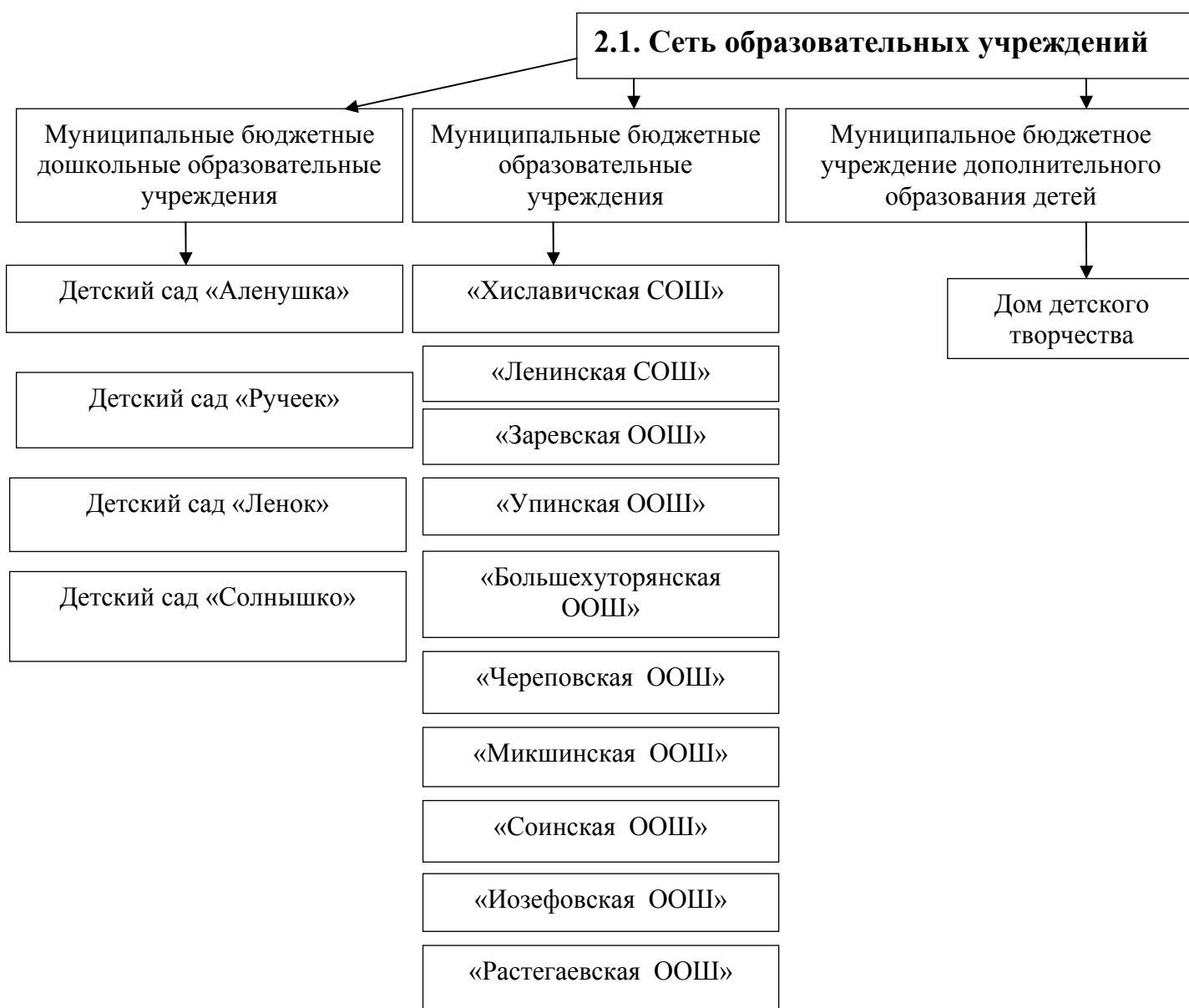
Цель: повышение доступности качественного образования, соответствующего требованиям инновационного развития в экономике района, региона и страны, запросам современного общества

Задачи:

1. Совершенствование условий по обеспечению доступного, качественного дошкольного образования с учётом запросов населения.
2. Совершенствование муниципальной образовательной сети в целях обеспечения доступности и равных возможностей получения полноценного качественного образования каждому школьнику вне зависимости от места жительства, состояния здоровья, социального, имущественного положения.
3. Повышение эффективности деятельности ОУ в воспитании социально активной и творчески развитой личности ребенка.
4. Обеспечение эффективности работы по профилактике безнадзорности и правонарушений несовершеннолетних.
5. Совершенствование системы здоровьесбережения для воспитанников и обучающихся ОУ через вовлечение их в массовые физкультурно - оздоровительные мероприятия.
6. Обеспечение реализации законодательства РФ в части социальной поддержки детей-сирот и детей, оставшихся без попечения родителей, защита прав и интересов несовершеннолетних граждан, в отношении которых установлена опека или попечительство.

7. Развитие семейных форм устройства детей-сирот и детей, оставшихся без попечения родителей.
8. Совершенствование работы по профилактике социального сиротства.
9. Совершенствование условий для наращивания кадрового потенциала системы образования.
10. Обеспечение планомерной работы по поддержанию и улучшению антитеррористической, противопожарной защищенности охраны труда образовательных учреждений.

2. Доступность образования



Сеть образовательных учреждений в целом обеспечивает реализацию прав граждан на образование, на удовлетворение их возможностей и способностей.

2.2 Оценка соответствия образовательной сети государственным требованиям (по итогам лицензирования, аккредитации)

Обязательным условием для предоставления качественных образовательных услуг, характеризующих доступность качественного образования, является наличие лицензии и свидетельства о государственной аккредитации в образовательных учреждениях.

Лицензию на образовательную деятельность имеют 100% образовательных учреждений, что свидетельствует о легитимности деятельности образовательных учреждений в Хиславичском районе.

2.3 Охват образованием по уровням и программам

2.3.1 Дошкольное образование

Одним из приоритетных направлений развития системы образования является обеспечение доступности дошкольного образования на территории муниципального образования.

На территории Хиславичского района действует 4 муниципальных бюджетных дошкольных образовательных учреждения (д/с «Аленушка», д/с «Ручеек», д/с «Ленок», д/с «Солнышко»), общее количество воспитанников в них 161 ребенок (в прошлом году по состоянию на сентябрь число зачисленных было 172 человека).

По состоянию на сентябрь 2014 года в Хиславичском районе очередности детей в возрасте от 1,5 лет до 3 лет нет. В возрасте от 3 лет до 7 лет очередность составляет 5 человек (из них 2 ребенка-село), этот показатель меньше по сравнению с прошлым годом, где очередность составляла в сентябре 2013 года 21 человек (9 детей в возрасте от 1,5 до 3 лет, 12 человек от 3 до 7 лет). В течение 2-х месяцев эту очередность планируется ликвидировать. Родителям (законным представителям) детей (в возрасте от 3

лет до 7 лет), которые не будут обеспечены местом в желаемом муниципальном бюджетном дошкольном образовательном учреждении («Аленушка», «Ручеек») будет предложено место в ДООУ, в котором есть свободные места («Ленок»).

Также для ликвидации очередности на территории муниципального образования «Хиславичский район» в муниципальном бюджетном дошкольном образовательном учреждении д/с «Аленушка» идет ремонт помещения, в котором можно открыть еще одну группу, тем самым ликвидируя очередность.

К 2015 году планируется закрытие муниципального бюджетного дошкольного образовательного учреждения детский сад «Ленок» из-за недостаточного количества воспитанников.

В 100% дошкольных образовательных учреждений в соответствии с федеральными требованиями к структуре основной общеобразовательной программы, разработаны и реализуются общеобразовательные программы. Содержание, уровень и качество подготовки выпускников дошкольного учреждения соответствуют требованиям, определяемым данной программой.

МБДОУ д/с «Аленушка» участвует в эксперименте по апробации введения федерального государственного стандарта дошкольного образования. Разработан муниципальный план-график внедрения ФГОС дошкольного образования, план информационного сопровождения программы модернизации дошкольного образования.

В рамках муниципальной программы: «Развитие образования и молодежной политики в муниципальном образовании «Хиславичский район» Смоленской области на 2014-2016 годы», разработана подпрограмма: «Развитие дошкольного образования».

Сложившаяся в районе система дошкольного образования обеспечивает качественную подготовку к обучению детей в школе.

2.3.2 Общее образование

На 01.09.2014 года в 10 муниципальных общеобразовательных школах обучается 664 человека.

В школах района реализуются основные общеобразовательные программы начального общего, основного общего и среднего общего образования.

С 01.09.2014 г. все обучающиеся 1-4 классов общеобразовательных школ обучаются по федеральным государственным образовательным стандартам начального общего образования (ФГОС НОО). Все обучающиеся 5,6 классов общеобразовательных школ и обучающиеся 7 «А» класса (пилотный) МБОУ «Хиславичская СОШ» обучаются по федеральным государственным образовательным стандартам основного общего образования (ФГОС ООО).

В Хиславичском районе в целом созданы условия для организации учебного процесса в соответствии с санитарными нормами и правилами.

2.3.3 Профильное обучение

Предпрофильная подготовка в 8-9-х классах и профильное обучение в 10 – 11-х классах дают возможность выявить ранние профессиональные склонности учащихся, помочь в выборе будущей профессии, способствуют социализации детей и молодёжи, формированию условий для активного включения в социально-экономическую, политическую и культурную жизнь.

В 2014-2015 учебном году предпрофильной подготовкой охвачено 100% учащихся 9-х классов. 11 «А» класс МБОУ «Хиславичская СОШ» реализует программу социально-гуманитарного профиля.

Для учащихся 10-11-х классов в двух средних школах разработаны программы элективных курсов с целью расширения и углубления содержания профильных предметов.

Профильное обучение в школе способствует тому, что выпускники школ ежегодно поступают в высшие учебные заведения в соответствии с

выбранным ими профилем обучения, что свидетельствует об эффективности реализации программ профильного обучения.

2.3.4 Образование для детей с ограниченными возможностями здоровья

В этом учебном году получают образование по индивидуальному учебному плану 4 ребенка (на дому).

2.3.5 Дополнительное образование

Дополнительное образование детей - это свободно и самостоятельно избираемый путь «пробы себя», вне заданных жестких границ, сроков, результатов. Школьники района получают дополнительное образование непосредственно в общеобразовательных школах и в учреждении дополнительного образования детей.

Единое воспитательное пространство предполагает тесное взаимодействие школ с учреждением дополнительного образования. Наблюдается положительная динамика занятости учащихся во внеурочное время с учетом реализации ФГОС.

В Доме детского творчества в 2013/2014 учебном году образовательная деятельность осуществлялась **в 13 объединениях**: «Спортивное ориентирование», «Вольная борьба», «Судомодельный» (две группы), «Автомодельный», «Бальные танцы» (2 группы), «Занимательная журналистика», «Краеведческий», «Основы растениеводства и земледелия», «Колокольчик», «Юные исследователи», «Настольный теннис» (две группы); **по 5 направлениям**: туристско-спортивное, физкультурно-спортивное, спортивно-техническое, художественно-эстетическое, эколого-биологическое. В них занималось 166 обучающихся.

Образовательную деятельность осуществляли 11 педагогов, из них: 10 педагогов-совместителей и 1 основной (5 педагогов с высшей квалификационной категорией и 4 – с первой квалификационной категорией).

На базе Дома детского творчества занятия проводились по судомодельному, автомоделльному, спортивное ориентирование - остальные на базе образовательных учреждений района: МБОУ «Хиславичская СОШ», МБОУ «Соинская ООШ», МБОУ «Упинская ООШ», МБОУ «Заревская ООШ». Также занятия проводились в Центре культуры, стадионе, лесопарковой зоне п. Хиславичи.

Педагоги и администрация МБУ ДОД Дома детского творчества принимали участие в следующих мероприятиях:

- Районная легкоатлетическая эстафета
- Конкурс творческих работ, посвящённых Дню Матери
- Районные соревнования по настольному теннису
- Муниципальный конкурс детского творчества «Гордятся люди городами, людьми гордятся города».
- Районный конкурс «Жалобная книга Природы».
- Районный конкурс детского творчества «Спасём мир от пожаров».
- Слёт юных туристов Хиславичского района.
- Конкурс «Хиславичские росточки»
- Концертная программа, посвящённая 8 марта
- Районный конкурс учебно-опытных участков общеобразовательных учреждений района
- Муниципальный конкурс декоративно-прикладного творчества «Город мастеров»
- Муниципальный конкурс юных художников «Золотой век русской живописи»
- Муниципальный этап Всероссийских соревнований «Президентские состязания»
- Районные соревнования по спортивному ориентированию
- Слёт юных туристов
- Акция «Подари ребёнку радость», посвящённая Дню защиты детей

- Открытое Первенство по судомодельному спорту в г.Рославле 28-29 сентября 2013г.
- «Юннат – 2013»
- Областные соревнования по судомодельному спорту
- Областной конкурс «Служу народу и Отечеству»
- Областная конференция участников туристско-краеведческой экспедиции «Край мой Смоленский» 25-27 ноября 2013г
- Областные соревнования по автомоделльному спорту
- Областной конкурс детского творчества «Спасём мир от пожаров»
- Областная олимпиада по школьному краеведению
- Соревнования по вольной борьбе
- Областные соревнования «Школа безопасности» г. Рославль
- Областная Спартакиада школьников по спортивному ориентированию
- Российский Азимут -2014
- Открытое Первенство смоленской области по спортивному ориентированию п. Митино Смоленский р-н
- Летние областные соревнования по судомодельному спорту
- Областной Слет юных туристов

Участвуя в вышеперечисленных мероприятиях, учащиеся занимали призовые места не только в районных соревнованиях и конкурсах, но и в областных.

- Антонова Оксана (МБОУ «Соинская ООШ») – Диплом II степени (Областной краеведческий конкурс «Рушник»)
- Бабенко Ярослав (МБОУ «Иозефовская ООШ») – Диплом III степени (Областной краеведческий конкурс «Рушник»)
- Рогатнёва Анастасия (МБОУ «Заревская ООШ») – Диплом III степени (Областной краеведческий конкурс «Рушник»)
- Таистова Ксения (МБОУ «Соинская ООШ») – Диплом II степени (Областной краеведческий конкурс «Рушник»)

- Хатеева Диана (МБОУ «Соинская ООШ») – Диплом II степени (Областной краеведческий конкурс «Рушник»)
- Хрычёва Анна (МБОУ «Соинская ООШ») – Диплом II степени (Областной краеведческий конкурс «Рушник»)
- Сысоева Наталья, Цыгурова Татьяна (МБОУ «Хиславичская СОШ») – I место в старшей возрастной группе (областной конкурс «Мастерами славится земля русская»)
- Ботвина Анастасия (МБОУ «Хиславичская СОШ») – III место (Областной конкурс юных техников)
- Мигеря Марина (МБОУ «Хиславичская СОШ») – II место (Областной конкурс юных техников)
- Дмитриев Максим (МБОУ «Хиславичская СОШ») – II место (Областной конкурс юных техников)
- Говорова Вера (МБОУ «Череповская ООШ») – Грамота (Областной конкурс художественного творчества «гордятся люди городами – людьми гордятся города»)
- Бабарина Юлия – III место (Первенство Смоленской области по судомодельному спорту)
- Дуксов Алексей – III место (Открытое первенство г.Рославля по судомодельному спорту)
- Гончарова Анна – Грамота СОГБОУДОД (Экспедиция «Край мой Смоленский»)
- Вознесенский Александр – II место (Открытое лично-командное первенство по судомодельному спорту г.Смоленск)
- Фролов Артём – III место (Первенство ЦФО России по вольной борьбе)

3.2 Общеобразовательные школы

Основная задача системы образования – дать обучающимся качественное образование в рамках государственных образовательных стандартов, которое бы обеспечивало школьникам возможность достичь успешности в обучении, подготовиться к дальнейшей самостоятельной деятельности, реализовать свой потенциал.

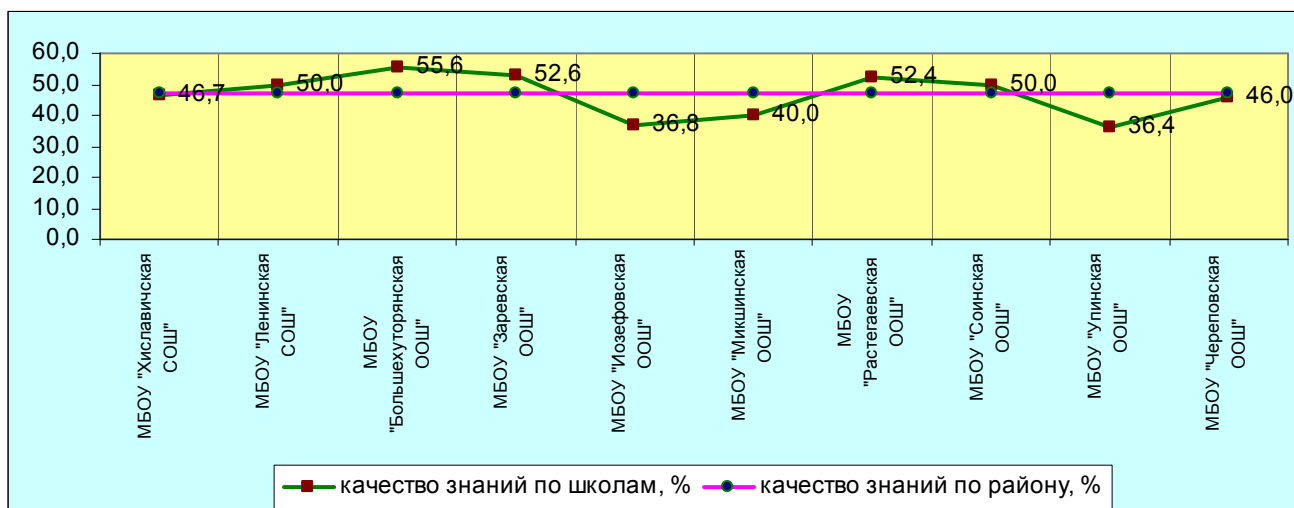
3.2.1 Основные академические результаты

По итогам 2013-2014 учебного года:

- успеваемость по району составила 99,5% (на 0,2% ниже по сравнению с 2013 годом – 99,7%), что связано с увеличением количества второгодников в 2014 году (3 человека) по сравнению с 2013 годом (2 человека);
- качество знаний, то есть количество обучающихся, успевающих на «4» и «5», в 2014 году снизилось до 47,0% (в 2013 году этот показатель составил 47,6%).

На схеме 1 отражен процент качества знаний образовательных учреждений Хиславичского района за 2013-2014 учебный год, а также средний уровень по району.

Схема 1



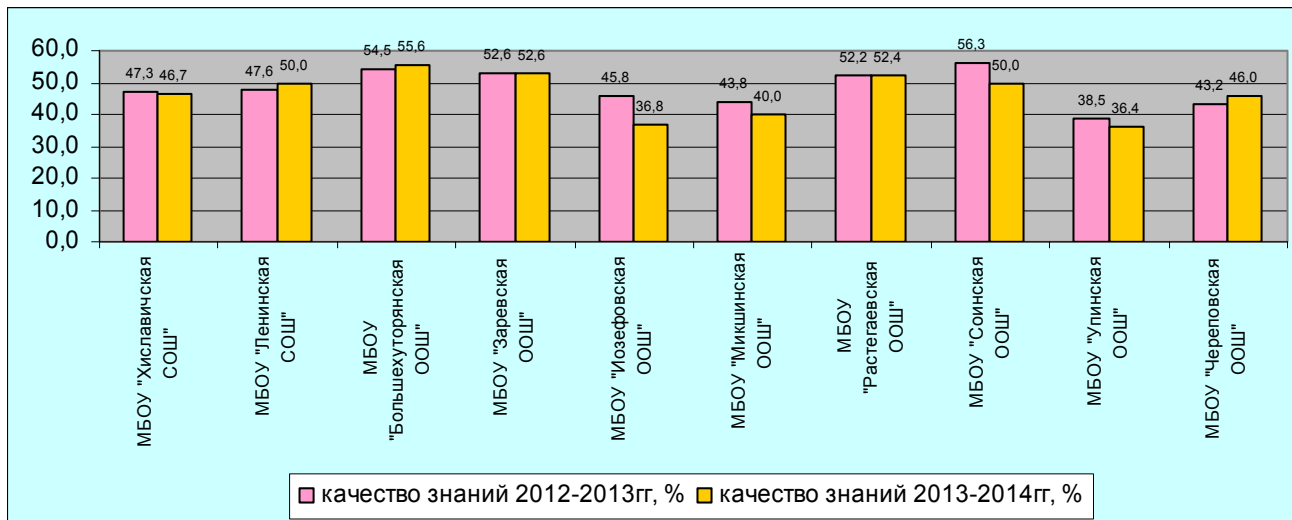
Наиболее высокий процент качества знаний показали:

- МБОУ «Большехуторянская ООШ» - 55,6%
- МБОУ «Заревская ООШ» - 52,6 %

– МБОУ «Растегаевская ООШ» - 52,4%

Схема 2 наглядно отражает изменение качества знаний в 2013-2014 учебном году по сравнению с 2012-2013 учебным годом.

Схема 2

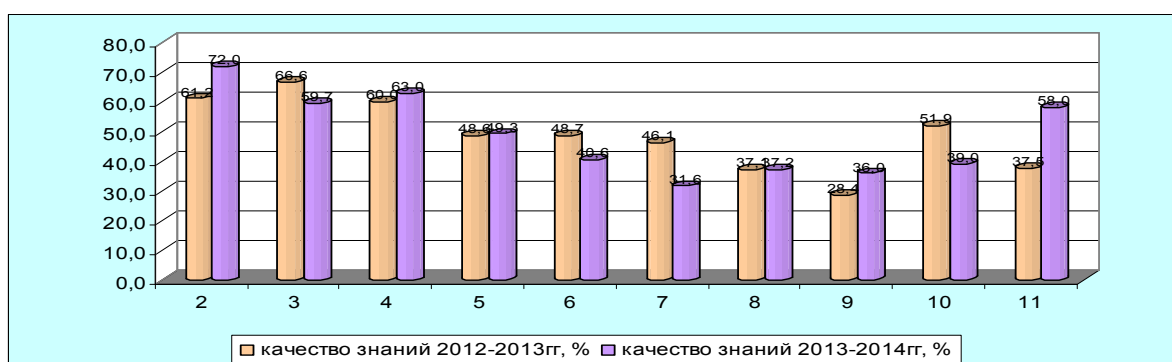


По сравнению с прошлым учебным годом в 2013-2014 учебном году увеличился процент качества знаний обучающихся в: МБОУ «Череповская ООШ» - на 2,8%; МБОУ «Ленинская СОШ» - на 2,4%; МБОУ «Большехуторянская ООШ» - на 1,1%; МБОУ «Растегаевская ООШ» - на 0,2%

Сравнительный анализ качества знаний обучающихся по классам, отраженный на схеме 3, показывает, что по сравнению с прошлым учебным годом повысилось качество знаний в следующих классах:

- 2-е классы – на 10,8%
- 4-е классы – на 3,0%
- 5-е классы – на 0,7%
- 8-е классы – на 0,1%
- 9-е классы – на 7,6%
- 11-е классы – на 20,5%

Схема 3



В 2014 году все средние общеобразовательные школы района участвовали в ЕГЭ. ЕГЭ сдавали 50 выпускников дневных общеобразовательных учреждений.

Аттестаты о среднем общем образовании получили 50- 100 % выпускников.

Трое учащихся получили золотые медали.

Результаты государственной (итоговой) аттестации выпускников 11-х классов МО «Хиславичский район» в 2014 году

Название предмета	Средний тестовый балл по району	Количество учащихся	Средний тестовый балл по школе (МБОУ «Хиславичская СОШ»)	Количество учащихся	Средний тестовый балл по школе (МБОУ «Ленинская СОШ»)	Количество учащихся
Математика	41,7	50	41,1	48	58,0	2
Русский язык	62,3	50	61,7	48	74,0	2
История	38,0	10	38,0	10	-	-
Информатика	38,3	3	38,3	3	-	-
Английский язык	54,0	5	54,0	1	-	-
Химия	62,4	1	60,5	4	70,0	1
Литература	34,0	1	34,0	1	-	-
География	56,0	13	56,0	1	-	-
Физика	38,2	19	38,2	13	-	-
Биология	51,6	35	49,6	17	68,0	2
Обществознание	52,1	3	51,2	33	57,0	2

Выводы:

- 100 % выпускников в 2014 году преодолели минимальный порог ЕГЭ по русскому языку (2013 год – 100%);
- 100 % выпускников в 2014 году преодолели минимальный порог ЕГЭ по математике (из них 5 выпускников сдавали экзамен повторно и

преодолели минимальный порог (в 2013 году 1 выпускница не перешагнула минимальный порог – 98,2 %)

- по химии, английскому языку, географии все сдававшие преодолели минимальный порог, не преодолели минимальный порог 2 по обществознанию, 3 по истории, 2 по биологии, 1 по информатике, 3 по физике.

За три последних года средний балл по району по русскому языку незначительно повысился, но, несмотря на положительную динамику, он остается ниже средне областного показателя.

За три последних года средний балл по району по математике снизился с 47,4 до 41,7. Это свидетельствует о необходимости дальнейшего совершенствования подготовки выпускников к государственной итоговой аттестации.

Результаты государственной итоговой аттестации выпускников 9-х классов в 2014 году

Количество учащихся	Не прошли государственную итоговую аттестацию	Средний тестовый балл по русскому языку	Качество знаний по русскому языку	Средний тестовый балл по математике	Качество знаний по математике
89	2	4	64%	3	32,2%

Результаты участия в основном государственном экзамене по русскому языку в сравнении с результатами апробации ГИА в новой форме в 2013 году свидетельствуют о повышении качества знаний с 47,1% до 64,0 %.

Результаты участия в основном государственном экзамене по математике такие же, как результаты апробации ГИА в новой форме в 2013 году – 32,2 %.

4. Выявление, поддержка и развитие одаренных детей

Педагогические коллективы системы образования района продолжали участие в реализации мероприятий Национальной образовательной инициативы «Наша новая школа», одним из направлений которой является поддержка одаренных детей.

4.1 Конкурсное движение

В 2014 году продолжилась работа по проведению различных муниципальных мероприятий с детьми и молодежью. В районе прошли следующие конкурсные мероприятия: «Рушник», «Жалобная книга природы», «Там, на неведомых дорожках», ко Дню матери, «Золотой век русской живописи», «Спасём мир от пожаров», «Мастерами славится земля русская», «Защити озоновый слой и климат Земли», «Растим патриотов России», «Живая классика».

В конкурсе «Защити озоновый слой и климат Земли», на областном уровне ученица МБОУ «Хиславичская СОШ» Доманова Ксения заняла I место, её работа отправлена на Всероссийский этап; конкурс рефератов «Растим патриотов России» - на областном уровне ученица МБОУ «Хиславичская СОШ» Цыгурова Татьяна заняла 4 место; конкурс чтецов «Живая классика» - на областном уровне учащийся МБОУ «Хиславичская СОШ» Галынский Павел за высокие достижения поощрён поездкой на Кремлёвскую Ёлку.

Были проведены Президентские спортивные игры и состязания. Среди детских общественных организаций района проведён слёт, в рамках которого прошёл фестиваль детского творчества «Мы чтим и помним...». Также проведены соревнования по спортивному ориентированию, туристическое многоборье, легкоатлетическая эстафета, настольный теннис. В рамках Спартакиады школьников прошли соревнования по волейболу и баскетболу.

В 2014 году была активизирована работа творческих объединений «Судомодельный» и «Вольная борьба». Участники, выезжая на областные соревнования, завоевали победы в личном и командном зачёте. Так, например:

в областном лично-командном первенстве по судомодельному спорту, проходившем в сентябре 2014 года, участники завоевали II и III места; в соревнованиях по вольной борьбе, проходивших в г. Смоленск в феврале 2014 года, заняли I и II места; в первенстве ЦФО по вольной борьбе - I место.

В рамках празднования Дня защиты детей организована акция «Подари ребёнку радость» (рисунок на асфальте и выступление творческих объединений МБУ ДОД Дома детского творчества, воспитанников школы искусств и детских садов, конкурсная программа), прошли традиционные мероприятия.

При участии и поддержке Отдела образования и молодёжной политики были проведены акции «Весенняя неделя добра», «Пасхальные дни милосердия», «Мы – граждане России!», «Молодёжь против террора», День призывника (апрель и октябрь 2014 года). Организованы выезды обучающейся молодёжи на областные соревнования «Школа безопасности». Молодёжь района приняла участие в 4 профильных сменах: «Летняя техническая школа «Архитектура таланта», «Патриот» - для несовершеннолетних, находящихся на профилактическом учёте, «На крыльях ветра» - сборы творческой молодёжи, «Сокол» - военно-патриотическая смена, проходившая на базе ресурсного центра патриотического воспитания молодёжи допризывного возраста.

Проводились лекции, беседы с привлечением сотрудников ОГБУЗ «Хиславичская ЦРБ», видео материалов о вреде курения, вредных привычках, о вакцинации.

В июне и августе прошли церемонии награждения выпускников - медалистов 2014 года, получивших бриллиантовые и золотые медали. Бриллиантовые медалисты: Белякова Светлана Валерьевна, ученица МБОУ «Ленинская СОШ», Тарасевич Сергей Сергеевич, ученик МБОУ «Хиславичская СОШ». Золотые медалисты: Белякова Светлана Валерьевна, ученица МБОУ «Ленинская СОШ», Зобина Наталья Александровна, ученица МБОУ

«Хиславичская СОШ», Тарасевич Сергей Сергеевич, ученик МБОУ «Хиславичская СОШ».

Мероприятия районного уровня:

Количество конкурсных и соревновательных мероприятий 2014год	
Районные (спортивные)	Районные (творческие)
4	7
Количество участников в них 2014год	
256	193
39 %	29,1%
Количество призёров и победителей 2014 год	
88	46
34,4%	24%

Для сравнения:

Количество конкурсных и соревновательных мероприятий 2013год	
Районные (спортивные)	Районные (творческие)
7	11
Количество участников в них 2013 год	
425	475
60%	70%
Количество призёров и победителей 2013 год	
73	118
17,2%	25%

Мероприятия областного уровня:

Количество конкурсных и соревновательных мероприятий 2014год	
Областные (спортивные)	Областные (творческие)
14	8
Количество участников в них 2014 год	
99	46
Количество призёров и победителей 2014 год	
8	14
8 %	35%

Для сравнения:

Количество конкурсных и соревновательных мероприятий 2013год	
Областные (спортивные)	Областные (творческие)
10	22
Количество участников в них 2013 год	
46	168
Количество призёров и победителей 2013 год	
12	22
26%	13,1%

Участие образовательных учреждений района в конкурсных и
соревновательных мероприятиях районного, областного уровня
(в % от общего числа мероприятий)

№ п/п	Образовательное учреждение	2010 год	2011 год	2012 год	2013 год	2014 год
1	МБОУ «Хиславичская СОШ»	82%	82%	71%	61%	72%
2	МБОУ «Ленинская СОШ»	7%	14 %	29%	22,5%	45,5%
3	МБОУ «Большехуторянская ООШ»	25%	40%	47%	49%	31%
4	МБОУ «Заревская ООШ»	3%	18%	32%	18,4%	24%
5	МБОУ «Иозефовская ООШ»	14%	40%	35%	41%	36,4%
6	МБОУ «Микшинская ООШ»	10%	28%	29%	27%	30%
7	МБОУ «Растегаевская ООШ»	10%	36%	26%	49%	24%
8	МБОУ «Соинская ООШ»	10%	18%	29%	31%	45,5%
9	МБОУ «Упинская ООШ»	25%	21%	35%	27%	27,3%
10	МБОУ «Череповская ООШ»	10%	40%	38%	37%	45,5%
11	МБУ ДОД Дом детского творчества	32%	40%	38%	53%	58%

Количество конкурсных и соревновательных мероприятий, количество
призёров и победителей в них в 2014 году в разрезе ОУ

№ п/п	Образовательное учреждение	Кол-во мероприятий, в которых приняли участие	Кол-во победителей и призёров в них
1	МБОУ «Хиславичская СОШ»	24	28
2	МБОУ «Ленинская СОШ»	15	3
3	МБОУ «Большехуторянская ООШ»	10	5
4	МБОУ «Заревская ООШ»	8	3
5	МБОУ «Иозефовская ООШ»	12	5
6	МБОУ «Микшинская ООШ»	10	3
7	МБОУ «Растегаевская ООШ»	8	0
8	МБОУ «Соинская ООШ»	15	5
9	МБОУ «Упинская ООШ»	9	0
10	МБОУ «Череповская ООШ»	15	9
11	МБУ ДОД Дом детского творчества	19	17

Для сравнения 2013 год:

№ п/п	Образовательное учреждение	Кол-во мероприятий, в которых приняли участие	Кол-во победителей и призёров в них
1	МБОУ «Хиславичская СОШ»	30	86
2	МБОУ «Ленинская СОШ»	11	16
3	МБОУ «Большехуторянская ООШ»	24	22
4	МБОУ «Заревская ООШ»	9	9

5	МБОУ «Иозефовская ООШ»	20	15
6	МБОУ «Микшинская ООШ»	13	8
7	МБОУ «Растегаевская ООШ»	24	6
8	МБОУ «Соинская ООШ»	15	8
9	МБОУ «Упинская ООШ»	13	10
10	МБОУ «Череповская ООШ»	18	18
11	МБУ ДОД Дом детского творчества	26	27

4.2 Всероссийская олимпиада школьников

Широкие возможности в интеллектуальном развитии детей открываются в олимпиадном движении. В последние годы в образовательных учреждениях широко внедряется практика проведения разнообразных образовательных конкурсов и олимпиад, которые не только поддерживают и развивают интерес к изучаемым предметам, но и стимулируют активность, инициативность, самостоятельность обучающихся при подготовке вопросов по темам, в работе с дополнительной литературой. С помощью подобных конкурсов и олимпиад ученики могут проверить знания, умения, навыки не только у себя, но и сравнить свой уровень с другими.

Образовательные олимпиады и конкурсы объединяют учеников и преподавателей, побуждают их к сотрудничеству, предоставляя широкие возможности для личностного развития.

В 2013-2014 учебном году обучающиеся школ Хиславичского района приняли участие в следующих общероссийских конкурсах:

- «Русский медвежонок — языкознание для всех»;
- «Британский Бульдог»;
- «Кенгуру-выпускникам»;
- «Кенгуру-мониторинг»;
- «Кенгуру-математика для всех»;
- «Человек и природа»;
- «КИТ» (компьютеры, информатика, технологии).

В конкурсе «Русский медвежонок-языкознание для всех» приняли участие 311 школьников. Дипломы победителей получили трое учащихся:

Миренкова Анна (3 класс), Новиков Родион (6 класс) – МБОУ «Хиславичская СОШ», Тарасова Мария (8 класс) – МБОУ «Ленинская СОШ».

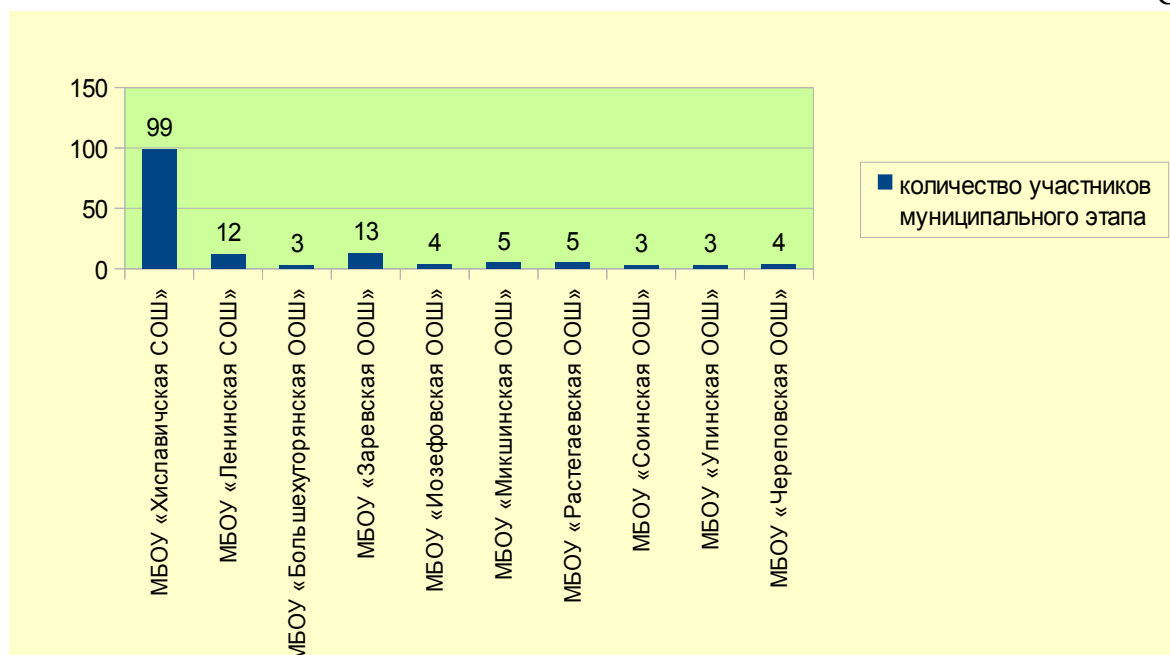
В конкурсе «Британский Бульдог» принял участие 61 школьник МБОУ «Хиславичская СОШ». Хороший результат показали: Коротченкова Дарья (3 класс) – 59 место в регионе, Цыгурова Татьяна (9 класс) - 58 место в регионе.

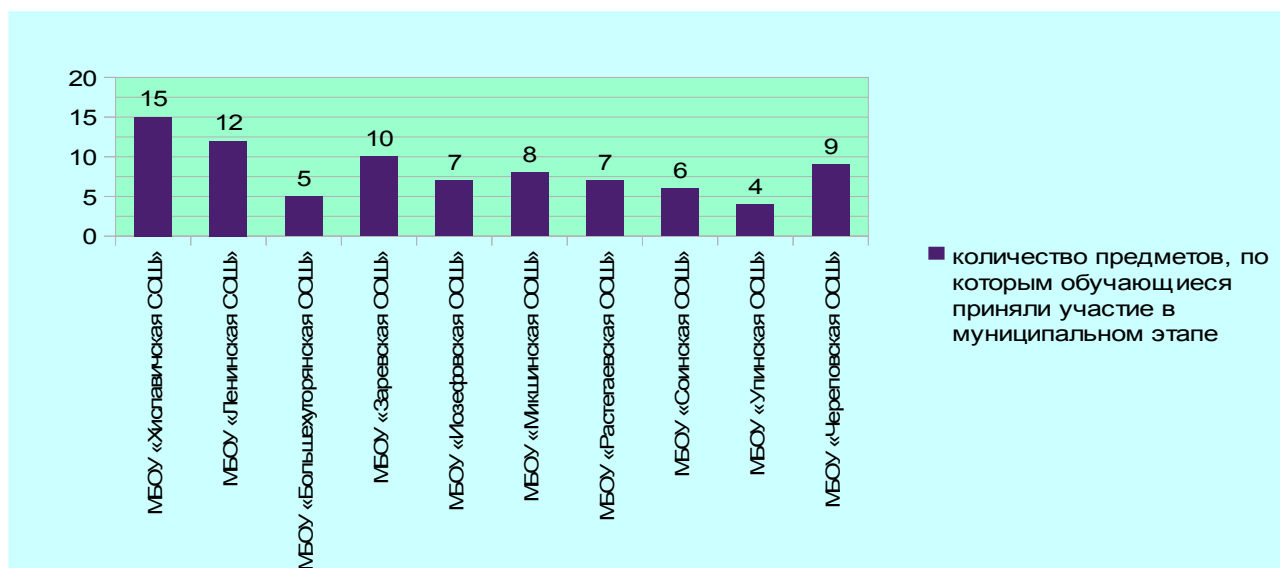
В конкурсе «КИТ» приняли участие школьники из трех образовательных учреждений района. Хороший результат показали: Самуйленкова Ольга (11 класс, МБОУ «Хиславичская СОШ») – 82-90 место в регионе; Калистратов Денис (7 класс, МБОУ «Большехуторянская ООШ») – 56-67 место в регионе. Ежегодно обучающиеся образовательных учреждений принимают участие во Всероссийской олимпиаде школьников.

В муниципальном этапе олимпиады принял участие 151 обучающийся из 10 образовательных учреждений Хиславичского района по 15 предметам. Победителями стали 23 человека, призерами — 46 человек.

Наглядно количество участников муниципального этапа по каждой школе Хиславичского района, а также количество предметов, по которым обучающиеся принимали участие в муниципальном этапе, представлены на схемах 1 и 2 соответственно.

Схема 1





По итогам муниципального этапа количество победителей в 2013-2014 учебном году составило 9,8%, что выше прошлогоднего показателя на 2,3%. Процент призеров – 18,4%, что ниже прошлогоднего показателя на 5,2%. В общем итоге процент победителей и призеров составил 28,2% от числа участников муниципального этапа Всероссийской олимпиады.

Победителей и призеров регионального этапа Всероссийской олимпиады школьников в 2013-2014 учебном году нет.

4.3 Поддержка одаренных детей

В апреле проведена церемония награждения премией им. Ю.А. Гагарина: в номинации «Образование» присвоено звание «Лауреат премии имени Ю.А. Гагарина» Рогатнёвой Дарье, ученице МБОУ «Заревская ООШ»; в номинации «Творчество» присвоено звание «Лауреат премии имени Ю.А. Гагарина» Марченкову Андрею, ученику МБОУ «Большехуторянская ООШ»; в номинации «Спорт» присвоено звание «Лауреат премии имени Ю.А. Гагарина» Ротбергу Игорю, ученику МБОУ «Заревская ООШ».

5. Работа с категорией «трудных» детей и подростков

Большое внимание уделяется работе с трудной категорией детей и подростков, которая предусматривает тесное сотрудничество Отдела образования и молодежной политики, администрации школ, классных руководителей, социального педагога, педагога-психолога, инспектора по делам несовершеннолетних, комиссии по делам несовершеннолетних и защите их прав в работе со школьниками.

5.1 Социальная поддержка детей-сирот и детей, оставшихся без попечения родителей

Обеспечивается информирование граждан района о детях, оставшихся без попечения родителей.

По состоянию на 01.11.2014 года на территории муниципального образования «Хиславичский район» выявлено 3 детей-сирот и детей, оставшихся без попечения родителей. Из них:

- 1 устроен в государственное учреждение ОГУЗ «Специализированный дом ребенка «Красный Бор»,
- 2 находятся под предварительной опекой.

За детьми-сиротами и детьми, оставшимися без попечения родителей, переданных на полное государственное обеспечение или устроенных на воспитание в семью, закрепляется право на жилое помещение. В 2014 году за 1 несовершеннолетним закреплено внеочередное право получения жилья по достижению ими 18 лет, закрепление жилых помещений, находящихся в муниципальной собственности за несовершеннолетними не производились.

В органе опеки и попечительства ведутся реестры закрепленного за несовершеннолетними жилья и внеочередного жилья. На текущий момент в реестре закрепленного жилья на учете стоит 64 несовершеннолетних, оставшихся без попечения родителей. За 24 детьми данной категории закреплено право на внеочередное получение жилья. Главы сельских и

городского поселений ведут учет внеочередников и несут ответственность за сохранность закрепленного за несовершеннолетними жилья.

Жилье, принадлежащее детям-сиротам и детям, оставшимся без попечения родителей, не отчуждалось и не продавалось.

В 2014 году включено в список детей-сирот и детей, оставшихся без попечения родителей, лиц из их числа, подлежащих обеспечению жилыми помещениями – 3 человека.

В 2014 году вынесено и вступили в силу 2 решения суда о предоставлении жилых помещений гражданам данной категории.

На 01.11.2014 года на учете в органе опеки и попечительства состоят 42 несовершеннолетних, находящихся в замещающих семьях. Из них:

- 21 ребенок находится под опекой, попечительством (16 семьи),
- 19 детей в приемных семьях (12 семей),
- 2 несовершеннолетних находятся под предварительной опекой сроком на 6 месяцев.

Все опекуны (попечители), приемные родители получают ежемесячные денежные средства на содержание ребенка, переданного под опеку, попечительство и в приемную семью. На текущий период данная выплата составляет 6871 рубль.

Дети-сироты и дети, оставшиеся без попечения родителей, обучающиеся в общеобразовательных учреждениях (36 несовершеннолетних), получают выплаты на проезд в размере 362,42 рублей.

Граждане, принявшие ребенка, оставшегося без попечения родителей, на воспитание в семью получают единовременное пособие (если ранее пособие не получалось) в размере 13741,99 рублей. В 2014 году единовременное пособие получил 1 гражданин, принявший детей-сирот на воспитание в свою семью.

Из 42 несовершеннолетних, находящихся в замещающих семьях на территории Хиславичского района, 17 несовершеннолетних получают пенсию по потере кормильца, размер которой составляет 6335 рубля. Средства

перечисляются на лицевые счета несовершеннолетних, открытые в кредитных организациях.

Дети, находящиеся под опекой, попечительством, в приемных семьях ежегодно проходят бесплатный медицинский осмотр.

За истекший период 2014 года в санаториях-профилакториях и оздоровительных лагерях санаторного типа отдохнуло 13 детей-сирот и детей, оставшихся без попечения родителей.

В СОГКУ Центр занятости населения Хиславичского района за 2014 год обратилось трое граждан, лиц из числа детей-сирот и детей, оставшихся без попечения родителей, как впервые ищущие работу. Данные граждане зарегистрированы в качестве безработных и получают пособие в размере средней заработной платы по региону. С 2013 года 1 гражданин продолжает состоять на учете в качестве безработного и получает пособие. Специалисты осуществляли профессиональную подготовку и трудоустройство лиц указанной категории.

5.2 Оздоровление детей, подростков и молодежи

Для организации полноценного отдыха и оздоровления детей на территории Хиславичского района в летний период 2014 года была проведена работа 7 лагерей с дневным пребыванием детей, открытых на базе общеобразовательных учреждений района. За период летних каникул было охвачено отдыхом и оздоровлением 150 школьников в возрасте от 7 до 17 лет (по сравнению с прошлым годом, где количество детей составляло 360 человек за летний период, число детей заметно сократилось), из них:

от 7 до 10 лет – 101 человек;

от 11 до 17 лет – 49 человек.

Постановлением Администрации Смоленской области утверждены нормы расходов на организацию отдыха детей в каникулярное время в лагерях дневного пребывания, организованных на базе муниципальных образовательных учреждений, реализующих общеобразовательные

программы, и учреждений дополнительного образования детей (далее – лагеря дневного пребывания). В расчете на одного ребенка в день нормы расходов составляют: 90 руб. 81 копейка - для детей в возрасте от 7 до 10 лет включительно, 105 руб. 10 копеек - для детей в возрасте от 11 до 17 лет.

На организацию отдыха детей в каникулярное время в лагерях дневного пребывания, организованных на базе муниципальных образовательных учреждений, реализующих образовательные программы, из областного бюджета в 2014 году было выделено субсидий для софинансирования расходов бюджетов муниципальных районов в размере 301 056 рублей. Из средств муниципального бюджета на оздоровление школьников было выделено 60 000 рублей, из которых 14 600 рублей было потрачено на обработку от клещей.

Работа всех лагерей дневного пребывания детей на базе образовательных учреждений была спланирована, у каждого лагеря была разработана и утверждена программа лагеря.

Все лагеря получили согласование территориального отдела Управления Роспотребнадзора по Смоленской области и прошли проверку отделения государственного пожарного надзора Хиславичского района.

В осенний период планируется работа 5-ти лагерей с дневным пребыванием детей на базе общеобразовательных учреждений с количеством обучающихся 87 человек в возрасте от 7 до 17 лет (в прошлом году эта цифра была меньше и составляла 55 человек), за счет местного бюджета в рамках муниципальной программы: «Развитие образования и молодежной политики в муниципальном образовании «Хиславичский район» Смоленской области на 2014-2016 годы», утвержденной постановлением Администрации муниципального образования «Хиславичский район» Смоленской области от 06.11.2013 года №301. Объем денежных средств, планируемый на организацию отдыха детей, в лагерях дневного пребывания составит 45718,50 рублей.

5.3 Организация горячего питания в общеобразовательных учреждениях

Во всех школах района организовано проведение горячих завтраков. Согласно распоряжению Администрации муниципального образования «Хиславичский район» Смоленской области от 29 августа 2014 года № 469-р «Об установлении денежных норм питания на 2014-2015 учебный год по образовательным учреждениям муниципального образования «Хиславичский район» Смоленской области» обучающиеся 1-4 классов (это 252 человека обеспечиваются горячим питанием за счет средств местного бюджета в размере не более 27 рублей на одного ребенка).

Финансирование питания, учащихся 5-11 классов, в соответствии с постановлением Администрации Смоленской области от 11 августа 2014 года № 558 «О дополнительной мере социальной поддержки учащихся 5-11 классов областных государственных общеобразовательных организаций из малоимущих семей в виде обеспечения бесплатными горячими завтраками на 2014-2015 учебный год» (таких детей 165 человек по состоянию на 17 сентября 2014 года, это 40% от всех обучающихся 5-11 классов) производится Департаментом Смоленской области по социальному развитию за счет средств, выделенных ему из областного бюджета на указанную цель. Дополнительная мера социальной поддержки предоставляется общеобразовательной организацией не более 175 дней в учебном году каждому учащемуся из малоимущей семьи (где доход не превышает прожиточный минимум) однократно в течение дня и составляет не более 27 рублей в день на одного ребенка.

Обучающиеся 5-11 классов, не вошедших в категорию малоимущих семей (где доход превышает прожиточный минимум), будут питаться за счет родителей из расчета не более 27 рублей в день на одного ребенка (таких детей 247 человек по состоянию на 17 сентября 2014 года, 60% от всех обучающихся 5-11 классов), в прошлом году все учащиеся питались бесплатно (за счет местного бюджета, стоимость горячего завтрака составляла – 26 рублей).

Также для обеспечения питания обучающихся 15 сентября 2014 года на базе МБОУ «Хиславичская СОШ» открылся буфет, в котором дети могут купить горячую выпечку и напитки.

6. Финансирование образования

Фактически исполненный консолидированный бюджет по разделу «Образование»:

- в 2013 году – 101219 тыс. руб.
- в 2014 году 103949 тыс. руб.

Финансирование МБОУ «Хиславичская СОШ» осуществлялось из субвенций областного бюджета по нормативно - подушевому принципу (на одного обучающегося).

№ п/п	Наименование	2013 год тыс.руб.	2014 год тыс.руб.
1.	Субвенции областного бюджета на заработную плату и учебные расходы , в том числе на заработную плату	62918,9 61921	61212,2 60883,9
2.	Субвенция на выплату ежемесячного вознаграждения за классное руководство	585,0	585,5
3.	Субвенция на питание обучающихся в общеобразовательных учреждениях	1734,0	0

Информация о средней заработной плате:

	Всего по общему образованию	Зарботная плата педагогических работников школ,	Учителей	Педагогов дошкольных учреждений	Педагогов дополнительного образования
На 01.09.2013	14592	20163	19181	12594	12350
На 01.07.2014	16910	23521	22532	18825	15454

7. Информатизация образования

В настоящее время большую роль играют информационные технологии, применение которых способствует улучшению качества образования, а также повышению и поддержанию интереса к предмету.

Процесс оснащения образовательных учреждений компьютерной техникой достиг положительных результатов.

Всего по образовательным учреждениям Хиславичского района насчитывается 142 компьютера, 129 из которых используется в учебных целях. 49 компьютеров подключены к сети Интернет и все используются в учебных целях.

50% школ оснащены интерактивным комплексом.

8. Безопасность образовательных учреждений

Уровень защиты и охраны образовательных учреждений постоянно совершенствуется.

В 100% образовательных учреждений Хиславичского района подключена объектовая станция (ОС) «Стрелец-мониторинг» - система, обеспечивающая автоматизированный вызов противопожарной службы на объекты.

В МБОУ «Заревская ООШ» разработаны и утверждены паспорта дорожной безопасности.

Выводы и перспективы развития

Представленный анализ состояния системы образования в Хиславичском муниципальном районе позволяют, в целом, сделать вывод о стабильном функционировании и развитии муниципальной системы образования.

Основные направления развития образования осуществляются в соответствии с приоритетами государственной политики Российской Федерации в области образования и задачами федеральной, региональной и муниципальной программ развития образования.

Перспективами развития системы образования Хиславичского муниципального района являются:

- повышение качества услуг дошкольного образования;
- совершенствование условий обеспечения равенства доступа к качественному образованию;
- совершенствование условий, способствующих социализации и адаптации детей и подростков в современном обществе, их ценностному отношению к духовно-нравственным традициям Отечества;
- повышение эффективности системы мер, направленных на предупреждение правонарушений среди несовершеннолетних и пропаганду здорового образа жизни;
- развитие кадрового потенциала системы образования Хиславичского муниципального района Смоленской области;
- обеспечение реализации законодательства РФ в части социальной поддержки детей-сирот и детей, оставшихся без попечения родителей, защита прав и интересов совершеннолетних граждан, в отношении которых установлена опека, попечительство;
- развитие семейных форм устройства детей-сирот и детей, оставшихся без попечения родителей;
- совершенствование работы по профилактике социального сиротства;
- повышение эффективности финансово-хозяйственной деятельности